



# **Delårsrapport 2. kvartal 2013**

### GENERELT

Regnskapet er utarbeidet etter International Finance Reporting Standard (IFRS).

Kommentarer er gitt på grunnlag av morbankens regnskap da det er dette som danner grunnlag for utbetaling av utbytte. Delårsregnskapet er revidert.

Regnskapet ved utgangen av 2. kvartal preges av

- fortsatt stabil og god bankdrift med solid inntjening
- stabilt god avkastning fra verdipapirmarkedet
- økende rentenetto
- økende provisjonsnetto
- noe økende tap
- fortsatt lav kostnadsprosent
- god innskuddsdekning
- fortsatt lav kredittvekst

### RESULTATREGNSKAP

*Resultat av ordinær drift etter skatt* ved utgangen av perioden utgjør NOK 34,8 mill (NOK 46,5 mill). Resultatet er om lag som forventet.

*Netto rente- og kredittprovisjonsinntekter* utgjør NOK 63,8 mill (NOK 65,3 mill). *Netto Driftsinntekter* utgjør NOK 31,5 mill (NOK 48,5 mill), og *Driftskostnadene* utgjør NOK 41,1 mill (NOK 38,5 mill).

*Netto utgiftsførte tap og nedskrivninger på lån* utgjør NOK 9,4 mill (NOK 6,8 mill), jfr. note 4 Mislighold, tap og nedskrivninger.

Rentenettoen er 1,82 %, dvs. 0,04 prosentpoeng lavere enn i fjor, men opp 0,02 prosentpoeng fra forrige kvartal.

Bankens netto driftsinntekter er 35,2 % lavere enn i fjor, og utgjør 0,89 % av GFV (1,37 %). Årsaken til forskjellen ligger i at banken i 2012 mottok et utbytte fra Eika Gruppen i form av aksjer i Eika Boligkreditt AS (EBK) til en verdi av NOK 29,5 mill. Korrigerer vi fjorårstallene for denne engangseffekten er årets driftsinntekter NOK 12,5 mill (tilsvarende 65,8 %) høyere enn i fjor. I forhold til 2012 er utbytte økt med NOK 6,6 mill, provisjonsnetto er økt med NOK 3,4 mill til NOK 15,6 mill, og avkastningen på bankens verdipapirportefølje har gitt en inntekt på NOK 7,6 mill som er NOK 0,9 mill høyere enn i fjor. Bedringen i provisjonsnetto skyldes i hovedsak økte provisjonsinntekter fra lån formidlet til EBK..

De samlede driftskostnader er NOK 41,1 mill som er 6,7 % høyere enn i fjor. Banken har 1 årsverk mer enn på samme tid i fjor. Videre er det en mindre økning i kostnader til lokaler etter en ombygging av kundemottaket i et av bankens avdelingskontorer.

Driftsresultatet fra ordinær bankdrift før skatt er NOK 4,7 mill bedre enn i fjor når fjorårstallet korrigeres for nettoeffekten av EBK-transaksjonen på NOK 17,1 mill beskrevet ovenfor. K/I er på 43,2 % (38,0 %).

Bankens egenkapitalrentabilitet etter skatt er på 11,9 % (18,4 %) mot 10,8 % ved utgangen av forrige kvartal.

### RESULTAT PR EGENKAPITALBEVIS (AURG)

Resultat pr. egenkapitalbevis (EPS) er kr 8,37 (kr 8,62). Utvannet resultat pr. egenkapitalbevis er det samme.

Banken har 1.366.974 (1.366.974) egenkapitalbevis fordelt på 596 (586) egenkapitalbevisiere, jfr. note 10 og tabell med nøkkeltall bakerst i delårsrapporten.

### RISIKOOMRÅDER

#### *Kreditrisiko*

Kreditrisikoen overvåkes gjennom bankens risikoklassifiseringssystem. Banken følger aktivt opp løpende engasjementer, og alle kreditter besluttes i henhold til bankens fullmaktsstruktur. Styret mener at sterkere fokus på oppfølging og forbygging av tap og mislighold har gitt bedret kvalitet i utlånsporteføljen.

Det er kun mindre endringer fra tidligere perioder. Andelen næringslån er i siste kvartal svakt økende og utgjør nå 35,2 % (37,9 %). Klasse A, B og C utgjør til sammen 94,9 % mot 95,1 % i fjor, og klasse D og E utgjør 5,0 % mot 4,8 % i fjor.

De samlede nedskrivninger dekker 41,3 % (33,3 %) av brutto misligholdte og tapsutsatte lån.

#### *Likviditetsrisiko*

Gjennom hele 2. kvartal har pengemarkedsrentene (3-mndr NIBOR) vist en svakt synkende trend, og ligger ved utgangen av perioden på 1,66 % mot 1,85 % ved utgangen av forrige kvartal. Norges Bank har holdt styringsrenten uendret på 1,50 % siden i mars 2012. Spreadene (risikopåslaget) på et 3-års obligasjonslån har variert noe i løpet av siste kvartal, men ligger på ca 0,85 prosentpoeng ved utgangen av perioden som ved utgangen av forrige kvartal.

Aurskog Sparebank har likviditetssituasjonen under daglig oppfølging.

Aurskog Sparebank er i hovedsak langsiktig fundet og det arbeides kontinuerlig for å sikre målsettingen om stabil funding 12 mndr fram i tid. Banken har forfall på pengemarkedslån i 3. kvartal 2013 med NOK 100 mill, i 4. kvartal 2013 med 219 mill, i 1. kvartal 2014 med 100 mill, og i 2. kvartal 2014 med NOK 190 mill.. Med normal drift har banken en likviditetsreserve som sammen med langsiktige trekkrettigheter er tilstrekkelig til å dekke alle forfall i kommende 12-måneders periode.

Banken har gode likviditetsreserver sikret gjennom trekkrettigheter i andre finansinstitusjoner, samt en betydelig mengde innskudd i andre finansinstitusjoner og likvide verdipapirer.

Den korte likviditetsindikatoren var 109,1 % (105,7 %) ved utgangen av perioden, og den lange indikatoren var 119,7 % (121,3 %) som er en nedgang fra forrige kvartal. Begge indikatorene ligger over bankens interne mål og Finanstilsynets krav.

#### *Markedsrisiko*

Bankens *valutarisiko* er fortsatt ubetydelig, og valutabeholdningen er i sin helhet for videresalg til kunder. Totalt utgjorde valutabeholdningen NOK 0,5 mill (NOK 0,6 mill) ved utgangen av perioden. Det er ingen valutarisiko knyttet til investeringer i aksjer og obligasjoner.

*Renterisikoen* er begrenset da banken i hovedsak har flytende rente både på utlån og innskudd. Obligasjonslån løper til flytende rente eller er sikret med renteswapper.

### FORVALTNINGSKAPITAL

Bankens forvaltningskapital er NOK 7.032,82 mill (NOK 7.184,4 mill). Dette er en nedgang på 2,1 % (+ 0,1 %) siste 12 mndr.

### UTLÅN

Årsveksten på utlån er - 1,4 % (+ 1,3 %). I tillegg til utlån i egen balanse har banken en portefølje i EBK på NOK 1.712,9 mill (NOK 1.501,4 mill) som er en økning på 14,1 % (29,5 %) siste 12 mndr. Samlet, årlig kredittvekst inkl EBK er dermed 1,9 % (6,1 %).

Utlån til privatmarkedet utgjør 64,8 % (62,1 %) av brutto utlån. Hensyntatt bankens portefølje i EBK er andelen 73,0 % (70,0 %). Fordeling etter sektor / næring viser kun mindre forskyvninger mellom de ulike grupper, dog med en relativ nedgang innen bygge- og anleggsvirksomhet, og en mindre økning innen privatmarkedet. For øvrig er det ikke endringer av betydning i kundesammensetningen fordelt på bransjer, jfr. note 5 og 6.

### INNSKUDD

Innskudd fra kunder viser en årsvekst på - 8,5 % (+ 6,4 %). Den store svingningen skyldes bortfall av en stor enkeltkunde.

Ved periodens slutt var innskuddsdekningen på 67,2 % (72,4 %).

### VERDIPAPIRER

Bankens beholdning av børsnoterte aksjer, egenkapitalbevis og obligasjoner er vurdert til markedsverdi. Fastsettelse av markedsverdier er enten børskurser eller kurser satt av uavhengig meglerforetak for ikke børsnoterte verdipapirer.

En mindre del av porteføljen er klassifisert som tilgjengelig for salg med verdiendring over egenkapitalen samt seks obligasjoner i ulike boligkreditselskaper som er klassifisert under kategorien "holde til forfall".

Verdiendringer i verdipapirer klassifisert som tilgjengelig for salg vises under utvidet resultat, og er ført mot fond for verdiendringer.

#### SOLIDITET

Etter reglene i Basel II Pilar 1 har banken en kapitaldekning på 16,35 % (15,23 %). Kjernekapitaldekningen er 16,35 % (15,23 %). Ren kjernekapital utgjør 13,33 % (12,22 %). Banken er meget solid med en kapitaldekning som ligger langt over minimumskravet på 8,0 %. Styret overvåker løpende utviklingen i bankens kapitaldekning, og banken er godt posisjonert i forhold til fremtidig økte kapitalkrav gjennom innføring av regelverket i Basel III CRD IV.

#### TRANSAKSJONER MED NÆRSTÅENDE PARTER

Det foreligger ingen transaksjoner gjennomført av nærstående parter som har hatt vesentlig betydning for banken eller konsernets stilling eller resultat i løpet av rapporteringsperioden.

#### UTSIKTENE

Det er ikke inntruffet hendelser etter balansedagen som endrer bankens stilling.

Aurskog Sparebank har en stor kundemasse med basis på Romerike, meget god soliditet og en sterk markedsposisjon i regionen.

Banken har lojale og kompetente medarbeidere, tette kunderelasjoner med korte beslutningslinjer og en sterk lokal forankring. Dette er forhold som betyr svært mye for den framtidige verdiskapningen.

I en periode med skjerpet konkurranse og lavt aktivitetsnivå innen flere sektorer har banken en stabil utvikling med lav kredittvekst.

Kravene til effektiv og rasjonell drift, løpende utvikling av ny kompetanse kombinert med evne og vilje til omstilling, vil bare øke i tiden som kommer. Med en solid økonomi, med god inntjening og god soliditet, står banken godt rustet i konkurransen videre.

Det er ikke oppstått nye, ukjente tapsutsatte engasjementer av betydning i løpet av 2. kvartal 2013, og kvaliteten i kredittmassen vurderes som stabilt god. Vi ser imidlertid at flere bransjer har trange kår. Mye peker i retning av at overetableringen innen deler av handels- og servicenæringene i sentrale strøk på Østlandet vil måtte føre til at enkelte må avvikle.

Banken har solid bemanning og kompetanse innen bedriftsmarkedet, og har forsterket satsning på kredittkontroll og oppfølging av tapsutsatte engasjementer. Til tross for noe økning i bokførte tap i 2. kvartal forventes ikke kredittapene for 2013 å overstige tilsvarende for de to foregående årene.

#### ERKLÆRING I HENHOLD TIL VERDIPAPIRHANDELLOVEN

Det foreligger ingen transaksjoner gjennomført av nærstående som har hatt vesentlig betydning på virksomhetens stilling eller resultat i løpet av rapporteringsperioden.

Vi bekrefter herved at delårsberetning og delårsregnskapet etter vår beste overbevisning gir et rettviseende bilde over viktige begivenheter i regnskapsperioden og deres innflytelse på delårsregnskapet.

Vi bekrefter at regnskapet etter vår beste overbevisning er utarbeidet i samsvar med gjeldende regnskapsstandarder og at opplysningene gir et rettviseende bilde av foretaket og konsernets finansielle stilling og resultat.

Aurskog 30. juni 2013 / 14. august 2013



Hans Sauge  
leder



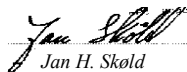
Liv Ånerud Tangen  
nestleder



Kjell-Tore Skedsmo



Tove Elisabeth Hauge Nyhus



Jan H. Skold



Odd Nordli  
adm. banksjef



Per Kristian Nyby

<b>Resultatregnskap Konsern</b>	<b>Note</b>	<b>30.06.2013</b>		<b>30.06.2012</b>		<b>2. kv 2013</b>	<b>2. kv 2012</b>	<b>31.12.2012</b>	
Renteinntekter og lignende inntekter		153.669	4,40 %	163.620	4,64 %	77.897	80.831	320.950	4,60 %
Rentekostnader og lignende kostnader		93.878	2,69 %	102.498	2,91 %	47.069	47.881	195.795	2,81 %
<i>Netto rente- og kredittprovisjonsinntekter</i>		<i>59.791</i>	<i>1,71 %</i>	<i>61.122</i>	<i>1,73 %</i>	<i>30.828</i>	<i>32.950</i>	<i>125.155</i>	<i>1,79 %</i>
Utbytte og and. inntekter av verdipapirer m/var. avk	2	8.240	0,24 %	30.995	0,88 %	7.952	30.496	40.863	0,59 %
Prov.inntekter og inntekter fra banktjenester		18.385	0,53 %	15.184	0,43 %	9.193	7.808	32.743	0,47 %
Prov.kostnader og kostnader ved banktjenester		2.827	0,08 %	2.990	0,08 %	1.388	1.466	5.630	0,08 %
Netto verdiendring og gev/tap på valuta og verdipapirer		7.606	0,22 %	6.670	0,19 %	2.767	-788	8.198	0,12 %
Andre driftsinntekter		4.796	0,14 %	4.522	0,13 %	1.850	2.808	7.062	0,10 %
<i>Netto driftsinntekter ekskl renteinntekter</i>		<i>36.200</i>	<i>1,04 %</i>	<i>54.381</i>	<i>1,54 %</i>	<i>20.374</i>	<i>38.858</i>	<i>83.236</i>	<i>1,19 %</i>
Lønn og sosiale kostnader		20.992	0,60 %	19.481	0,55 %	8.737	8.471	43.395	0,62 %
Administrasjonskostnader		8.558	0,24 %	8.601	0,24 %	4.428	4.694	16.805	0,24 %
Avskrivninger m.v. av varige driftsmidler og immaterielle eiendeler		1.912	0,05 %	1.475	0,04 %	980	830	3.066	0,04 %
Andre driftskostnader		10.089	0,29 %	10.676	0,30 %	4.883	5.240	18.900	0,27 %
<i>Sum driftskostnader</i>		<i>41.551</i>	<i>1,19 %</i>	<i>40.233</i>	<i>1,14 %</i>	<i>19.028</i>	<i>19.235</i>	<i>82.166</i>	<i>1,18 %</i>
<i>Beregnet resultat før tap og nedskrivninger</i>		<i>54.440</i>	<i>1,56 %</i>	<i>75.270</i>	<i>2,14 %</i>	<i>32.174</i>	<i>52.573</i>	<i>126.225</i>	<i>1,81 %</i>
Tap på utlån, garantier m.v.	4	9.434	0,27 %	6.795	0,19 %	7.509	3.466	23.602	0,34 %
Nedskr./revers. av nedskr. og gev/-tap på verdip. som er holdt for salg	2	-967	-0,03 %	-12.407	-0,35 %	-967	-12.407	-12.408	-0,18 %
<i>Resultat før skatt</i>		<i>44.039</i>	<i>1,26 %</i>	<i>56.068</i>	<i>1,59 %</i>	<i>23.698</i>	<i>36.700</i>	<i>90.215</i>	<i>1,29 %</i>
Skatt på ordinært resultat		8.928	0,26 %	9.607	0,27 %	4.514	5.575	20.983	0,30 %
<b>Resultat av ordinær drift etter skatt</b>		<b>35.111</b>	<b>1,01 %</b>	<b>46.461</b>	<b>1,32 %</b>	<b>19.184</b>	<b>31.125</b>	<b>69.232</b>	<b>0,99 %</b>
Estimatavvik på pensjonsordninger		0	0,00 %	0	0,00 %	0	0	0	0,00 %
Finansielle eiendeler tilgjengelig for salg		798	0,02 %	0	0,00 %	198	0	2.224	0,03 %
<i>Utvidet resultat etter skatt</i>	9	<i>798</i>	<i>0,02 %</i>	<i>0</i>	<i>0,00 %</i>	<i>198</i>	<i>0</i>	<i>2.224</i>	<i>0,03 %</i>
<b>Totalresultat</b>		<b>35.909</b>	<b>1,03 %</b>	<b>46.461</b>	<b>1,34 %</b>	<b>19.382</b>	<b>31.125</b>	<b>71.456</b>	<b>1,02 %</b>

<b>Balanse Konsern</b>	<b>Note</b>	<b>30.06.2013</b>		<b>30.06.2012</b>		<b>31.12.2012</b>	
Kontanter og fordringer på sentralbanker				264.951	444.132		345.157
Utlån til og fordringer på kredittinstitusjoner				263.538	132.027		168.064
Brutto utlån til og fordringer på kunder	4,6,7			5.499.421	5.565.966		5.514.291
- Nedskrivninger på enkeltengasjementer	4			-32.900	-17.654		-28.200
- Nedskrivninger på grupper	4			-19.947	-17.487		-19.435
Netto utlån til og fordringer på kunder				5.446.574	5.530.825		5.466.656
Sertifikater, obl. og andre rentebærende vp med verdiendring over resultat				424.801	437.701		366.931
Aksjer, andeler og andre vp med variabel avk. med verdiendringer over resultat				318.748	338.301		315.089
Aksjer, andeler og andre vp med variabel avk. holdt for salg				128.985	101.577		113.038
Eierinteresser i tilknyttede selskaper	3			3.339	3.733		3.340
Immaterielle eiendeler	1			1.745	2.646		1.511
Varige driftsmidler				146.442	141.427		147.368
Andre eiendeler				9.433	15.309		11.709
Forskuddsbetalte ikke påløpte kostnader og opptjente ikke mottatte inntekter				23.372	20.313		22.151
<b>Sum Eiendeler</b>				<b>7.031.928</b>	<b>7.167.990</b>		<b>6.961.014</b>
Gjeld til kredittinstitusjoner				37.575	36.939		37.833
Innskudd fra og gjeld til kunder	5			3.771.697	4.107.147		3.694.085
Gjeld stiftet ved utstedelse av verdipapirer				2.402.040	2.260.025		2.468.905
Annen gjeld				37.815	24.706		35.395
Påløpte kostnader og mottatte ikke opptjente inntekter				61.861	59.651		22.376
Avsetninger for påløpte kostnader og forpliktelser	1			9.405	8.915		7.227
Ansvarlig lånekapital				119.512	119.370		119.441
<b>Sum Gjeld</b>				<b>6.439.905</b>	<b>6.616.753</b>		<b>6.385.262</b>
Innskutt egenkapital	9			147.382	147.382		147.382
Opptjent egenkapital	1, 9			409.530	357.394		428.370
Udisponert overskudd	9			35.111	46.461		0
<b>Sum Egenkapital</b>				<b>592.023</b>	<b>551.237</b>		<b>575.752</b>
<b>Sum Gjeld og Egenkapital</b>				<b>7.031.928</b>	<b>7.167.990</b>		<b>6.961.014</b>
<b>Poster utenom balansen</b>							
Garantier				391.133	394.568		374.054
- herav garanti overfor Bankenes Sikringsfond				0	0		0
Bytteavtaler / swapavtaler				539.381	490.606		540.150
Portefølje i Eika Boligkreditt AS				1.712.921	1.501.370		1.607.488

<b>Resultatregnskap morbank</b>		Note	30.06.2013		30.06.2012		2. kv 2013	2. kv 2012	31.12.2012	
Renteinntekter og lignende inntekter			157.667	4,49 %	167.854	4,78 %	79.774	83.082	330.311	4,71 %
Rentekostnader og lignende kostnader			93.899	2,67 %	102.580	2,92 %	47.090	47.941	195.916	2,79 %
<i>Netto rente- og kreditprovisjonsinntekter</i>			63.768	1,82 %	65.274	1,86 %	32.684	35.141	134.395	1,92 %
Utbytte og and. inntekter av verdipapirer m/var. avk	2		8.240	0,23 %	29.596	0,84 %	7.952	30.099	38.096	0,54 %
Prov.inntekter og inntekter fra banktjenester			18.385	0,52 %	15.184	0,43 %	9.193	7.808	32.743	0,47 %
Prov.kostnader og kostnader ved banktjenester			2.827	0,08 %	2.990	0,09 %	1.388	1.466	5.630	0,08 %
Netto verdiendring og gev/tap på valuta og verdipapirer			7.606	0,22 %	6.670	0,19 %	2.767	-788	8.198	0,12 %
Andre driftsinntekter			57	0,00 %	74	0,00 %	34	34	224	0,00 %
<i>Netto driftsinntekter ekskl renteinntekter</i>			31.461	0,89 %	48.534	1,37 %	18.558	35.687	73.631	1,05 %
Lønn og sosiale kostnader			20.971	0,60 %	19.468	0,55 %	8.724	8.458	43.366	0,62 %
Administrasjonskostnader			8.219	0,23 %	8.384	0,24 %	4.213	4.698	16.503	0,24 %
Avskrivninger m.v. av varige driftsmidler og immaterielle eiendeler			1.170	0,03 %	745	0,02 %	609	450	1.581	0,02 %
Andre driftskostnader			10.756	0,31 %	9.941	0,28 %	5.400	4.649	19.578	0,28 %
<i>Sum driftskostnader</i>			41.116	1,17 %	38.538	1,09 %	18.946	18.255	81.028	1,16 %
<i>Resultat før tap og nedskrivninger</i>			54.113	1,54 %	75.270	2,14 %	32.296	52.573	126.998	1,81 %
Tap på utlån, garantier m.v.	4		9.434	0,27 %	6.795	0,19 %	7.509	3.466	23.602	0,33 %
Nedskr./revers. av nedskr. og gev/-tap på verdip. som er holdt for salg	2		-967	-0,03 %	-12.407	-0,35 %	-967	-12.407	-12.408	-0,18 %
<i>Resultat før skatt</i>			43.712	1,24 %	56.068	1,60 %	23.820	36.700	90.988	1,30 %
Skatt på ordinært resultat			8.928	0,25 %	9.607	0,27 %	4.514	5.575	21.756	0,31 %
<i>Resultat av ordinær drift etter skatt</i>			34.784	0,99 %	46.461	1,33 %	19.306	31.125	69.232	0,99 %
Estimatavvik på pensjonsordninger			0	0,00 %	0	0,00 %	0	0	0	0,00 %
Finansielle eiendeler tilgjengelig for salg			798	0,02 %	0	0,00 %	198	0	2.224	0,03 %
<i>Utvirket resultat etter skatt</i>			798	0,02 %	0	0,00 %	198	0	2.224	0,03 %
<b>Totalresultat</b>			<b>35.582</b>	<b>1,01 %</b>	<b>46.461</b>	<b>1,33 %</b>	<b>19.504</b>	<b>31.125</b>	<b>71.456</b>	<b>1,02 %</b>
Resultat pr egenkapitalbevis (EPS)			8,37		11,23		4,65	6,05	16,32	

<b>Balanse morbank</b>		Note	30.06.2013		30.06.2012		31.12.2012			
Kontanter og fordringer på sentralbanker				264.951		444.132		345.157		
Utlån til og fordringer på kredittinstitusjoner				263.538		132.027		168.064		
Brutto utlån til og fordringer på kunder	4,6,7			5.620.111		5.698.321		5.636.142		
- Nedskrivninger på enkeltengasjementer	4			-32.900		-17.654		-28.200		
- Nedskrivninger på grupper	4			-19.947		-17.487		-19.435		
Netto utlån til og fordringer på kunder				5.567.264		5.663.180		5.588.507		
Sertifikater, obl. og andre rentebærende vp med verdiendring over resultat				424.801		437.701		366.931		
Aksjer, andeler og andre vp med variabel avk. med verdiendringer over resultat				318.748		338.301		315.089		
Aksjer, andeler og andre vp med variabel avk. tilgjengelig for salg				128.985		101.577		113.038		
Eierinteresser i tilknyttede selskaper	3			2.345		3.733		3.340		
Eierinteresser i konsernselskaper	3			13.005		10.358		13.005		
Immaterielle eiendeler	1			1.745		2.646		1.511		
Varige driftsmidler				14.663		15.064		14.848		
Andre eiendeler				9.433		15.309		11.708		
Forskuddsbetalte ikke påløpte kostnader og opptjente ikke mottatte inntekter				23.323		20.322		22.149		
<b>Sum Eiendeler</b>				<b>7.032.801</b>		<b>7.184.350</b>		<b>6.963.347</b>		
Gjeld til kredittinstitusjoner				37.575		36.939		37.833		
Innskudd fra og gjeld til kunder	5			3.777.161		4.126.687		3.696.126		
Gjeld stiftet ved utstedelse av verdipapirer				2.402.040		2.260.025		2.468.905		
Annen gjeld				37.815		24.699		35.395		
Påløpte kostnader og mottatte ikke opptjente inntekter				61.011		59.321		24.739		
Avsetninger for påløpte kostnader og forpliktelser	1			5.991		6.072		5.157		
Ansvarlig lånekapital				119.512		119.370		119.441		
<b>Sum Gjeld</b>				<b>6.441.105</b>		<b>6.633.113</b>		<b>6.387.596</b>		
Innskutt egenkapital	9			147.382		147.382		147.381		
Opptjent egenkapital	1,9			409.530		357.394		428.370		
Udisponert overskudd	9			34.784		46.461		0		
<b>Sum Egenkapital</b>				<b>591.696</b>		<b>551.237</b>		<b>575.751</b>		
<b>Sum Gjeld og Egenkapital</b>				<b>7.032.801</b>		<b>7.184.350</b>		<b>6.963.347</b>		
<b>Poster utenom balansen</b>										
Garantier				391.133		394.568		374.054		
- herav garanti overfor Bankenes Sikringsfond				0		0		0		
Bytteavtaler / swapavtaler				539.381		490.606		540.150		
Portefølje i Eika Boligkreditt AS				1.712.921		1.501.370		1.607.488		

## NOTE 1 – REGNSKAPSPRINSIPPER

Regnskapet for Aurskog Sparebank og konsern omfatter perioden 01.01.2013 – 30.06.2013. Regnskapet er utarbeidet i overensstemmelse med IFRS.

## NOTE 2 – INNTEKTER VERDIPAPIRER

	30.06.2013	30.06.2012	31.12.2012
Inntekter av aksjer og andre verdipapirer med variabel avkastning	8,240	31,142	40,592
Inntekter av eierinteresser i tilknyttede selskaper	0,000	- 0,147	0,270
Inntekter av eierinteresser i datterselskaper (konsernselskaper)	0,000	- 1,399	- 2,767
Utbytte og andre inntekter av verdipapirer med variabel avkastning	8,240	29,596	38,096
Verdiøkning finansielle eiendeler tilgjengelig for salg (utvidet resultat)	0,798	0,000	0,000

Netto verdiendring og gevinst/tap på:			
Sertifikater, obligasjoner og andre rentebærende verdipapirer	1,735	0,462	2,881
Aksjer og andre verdipapirer med variable avkastning	5,446	5,876	4,668
Valuta og finansielle derivater	0,425	0,333	0,649
Netto verdiendring og gevinst/tap på valuta og verdipapirer	7,606	6,671	8,198
Nedskrivning og reversering av nedskrivninger og gevinst på verdipapirer	0,967	- 12,408	- 12,408

I posten Inntekter av aksjer i 2012 ligger et utbytte på NOK 29,510 mill mottatt som oppgjør for salg av aksjer i Eika Gruppen AS i forbindelse med utfisjoneringen av Terra Boligkreditt AS som eget selskap. Samtidig ble verdien av bankens aksjer i Eika Gruppen AS nedskrevet med NOK 12,408 mill, og ført under posten Nedskrivning på verdipapirer.

## NOTE 3 - KONSERN OG TILKNYTTETE SELSKAPER

Konsernet består av morbanken Aurskog Sparebank og de heleide datterselskapene Aurskog Eiendom AS og Aurskog Eiendomsinvest AS. Tilknyttet selskap er Terra Eiendomsmedling Akershus AS med en eierandel på 45 %. Mellomværende med datterselskaper og tilknyttede selskaper føres til ordinære kundebetjeningelser.

Balansført mellomværende med datterselskap	30.06.2013	30.06.2012	31.12.2012
Kasse-/drifts- og brukskreditter	-2,250	- 2,250	- 5,000
Nedbetalingslån	- 119,966	- 132,355	- 120,847
Innskudd uten avtalt løpetid	5,464	19,540	2,041
Innskudd med avtalt løpetid	0,000	0,005	0,000
Gjeld til datterselskaper / konsernbidrag	18,575	13,000	18,575
Eierinteresser i datterselskaper	- 13,005	- 10,358	- 13,005
Garantier	0,000	0,000	0,000

## NOTE 4 – MISLIGHOLD, TAP OG NEDSKRIVNINGER

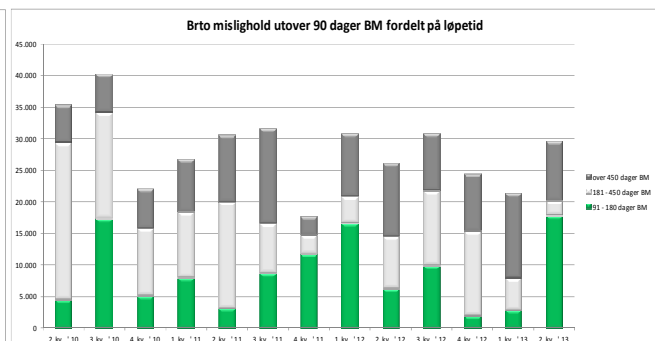
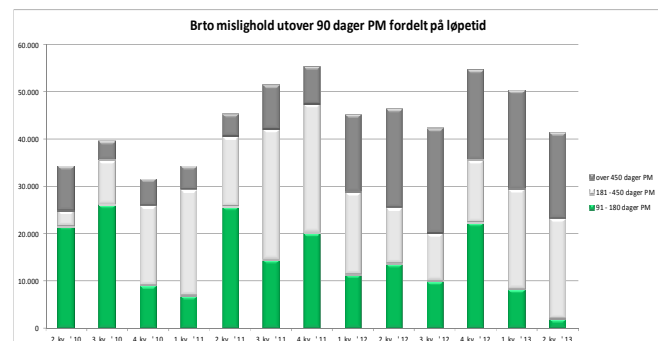
Tapsgjennomgang av bankens utlånsportefølje er foretatt i samsvar med utlånsforskrift. Nedskrivning på grupper justeres i takt med endringer i brutto utlån, endringer i risikoklassifiseringen, interne retningslinjer og hendelser i bankens markedsområde.

Bankens samlede nedskrivninger utgjør 52,8 mill (35,1 mill) hvorav nedskrivninger på grupper utgjør 19,9 mill (17,5 mill). I 2. kvartal er det en svak nedgang i brutto misligholdte lån, med økning innen bedriftsmarkedet, og nedgang innen personmarkedet. Brutto misligholdte lån utgjør 1,3 % (1,3 %) av brutto utlån. Brutto tapsutsatte lån er svakt økende i løpet av 2. kvartal. Banken har fortsatt stor oppmerksomhet rundt denne type engasjementer.

Misligholdte lån (over 90 dager)	30.06.2013			30.06.2012			31.12.2012		
	PM	BM	SUM	PM	BM	SUM	PM	BM	SUM
Brutto misligholdte lån	41.525	29.601	71.126	46.451	26.097	72.548	54.613	24.423	79.036
Nedskrivninger på enkeltengasjementer	2.000	3.500	5.500	700	9.004	9.704	450	6.350	6.800
Netto misligholdte lån	39.525	26.101	65.626	45.751	17.093	62.844	54.163	18.073	72.236

Øvrige tapsutsatte lån (med individuelle nedskrivninger)	30.06.2013			30.06.2012			31.12.2012		
	PM	BM	SUM	PM	BM	SUM	PM	BM	SUM
Brutto tapsutsatte lån	597	50.996	51.593	3.850	20.121	23.971	595	48.215	48.810
Nedskrivninger på enkeltengasjementer	400	27.000	27.400	2.450	5.500	7.950	400	21.000	21.400
Netto tapsutsatte lån	197	23.996	24.193	1.400	14.621	16.021	195	27.215	27.410



Tap og nedskrivninger	Dette kvartal	Hittil i år	Hittil i fjor
Netto endring i nedskrivning på enkeltengasjementer .....	2,700	4,700	2,850
Nedskrivning på grupper av lån .....	0,372	0,512	0,557
Konstaterte tap på lån <i>uten</i> tidligere nedskrivning .....	0,572	0,572	1,266
Konstaterte tap på lån <i>med</i> tidligere nedskrivning .....	3,980	3,980	3,019
Inngått på tidligere konstaterte tap .....	- 0,114	- 0,329	- 0,897
Netto utgiftsførte tap .....	7,510	9,434	6,795

#### NOTE 5 – INNSKUDD FORDELT PÅ SEKTOR OG NÆRING

	30.06.2013		30.06.2012		31.12.2012	
Person	2.289,2	60,6 %	2.030,0	49,2 %	2.064,1	55,8 %
Finans	75,8	2,0 %	93,1	2,3 %	82,8	2,2 %
Offentlig	95,7	2,5 %	260,0	6,3 %	221,8	6,0 %
A - Jordbruk, skogbruk og fiske	53,8	1,4 %	60,5	1,5 %	53,9	1,5 %
B - Bergverksdrift og utvinning	0,4	0,0 %	0,1	0,0 %	0,0	0,0 %
C - Industri	61,7	1,6 %	48,4	1,2 %	76,4	2,1 %
E - Vannforsyning, avløps- og renovasjonsvirksomhet	2,6	0,1 %	2,5	0,1 %	2,6	0,1 %
F - Bygge- og anleggsvirksomhet	228,8	6,1 %	150,3	3,6 %	173,6	4,7 %
G - Varehandel, reparasjon av motorvogner	138,5	3,7 %	133,9	3,2 %	156,8	4,2 %
H - Transport og lagring	32,8	0,9 %	43,5	1,1 %	48,1	1,3 %
I - Overnattings- og serveringsvirksomhet	6,3	0,2 %	6,1	0,1 %	7,2	0,2 %
J - Informasjon og kommunikasjon	12,8	0,3 %	12,3	0,3 %	14,6	0,4 %
K - Finansierings- og forsikringsvirksomhet	131,9	3,5 %	159,4	3,9 %	131,4	3,6 %
L - Omsetning og drift av fast eiendom	309,4	8,2 %	830,3	20,1 %	353,9	9,6 %
M - Faglig, vitenskapelig og teknisk tjenesteyting	64,2	1,7 %	63,6	1,5 %	61,7	1,7 %
N - Forretningsmessig tjenesteyting	58,8	1,6 %	34,2	0,8 %	46,7	1,3 %
P - Undervisning	3,1	0,1 %	3,1	0,1 %	1,1	0,0 %
Q - Helse- og sosialtjenester	62,2	1,6 %	67,5	1,6 %	67,3	1,8 %
R - Kulturell virksomhet, underholdning og fritidsaktiviteter	37,7	1,0 %	36,2	0,9 %	32,8	0,9 %
S - Annen tjenesteyting	110,5	2,9 %	90,9	2,2 %	98,3	2,7 %
T - Lønnet arbeid i private husholdninger	0,9	0,0 %	0,7	0,0 %	0,8	0,0 %
<b>Totalt</b>	<b>3.777,2</b>	<b>100,0 %</b>	<b>4.126,7</b>	<b>100,0 %</b>	<b>3.696,1</b>	<b>100,0 %</b>
Innenfor bankens definerte kjernemarkedsområde	2.233,5	59,1 %	2.312,4	56,0 %	2.247,3	60,8 %

#### NOTE 6 – UTLÅN FORDELT PÅ SEKTOR OG NÆRING

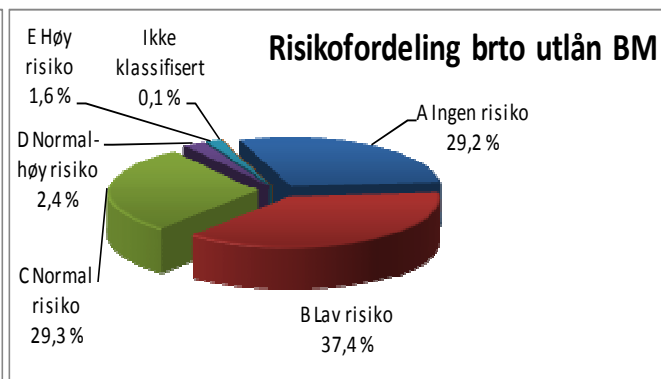
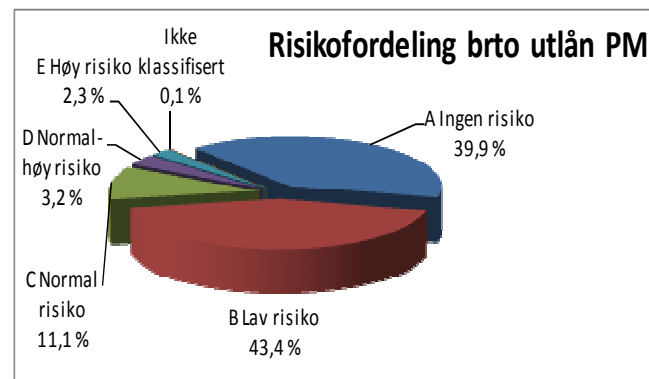
	30.06.2013		30.06.2012		31.12.2012	
Person	3.643,7	64,8 %	3.537,7	62,1 %	3.659,3	64,9 %
A - Jordbruk, skogbruk og fiske	69,7	1,2 %	68,7	1,2 %	70,6	1,3 %
B - Bergverksdrift og utvinning	-	0,0 %	1,5	0,0 %	1,1	0,0 %
C - Industri	64,9	1,2 %	62,9	1,1 %	60,6	1,1 %
E - Vannforsyning, avløps- og renovasjonsvirksomhet	2,1	0,0 %	1,2	0,0 %	1,0	0,0 %
F - Bygge- og anleggsvirksomhet	468,3	8,3 %	595,2	10,4 %	508,8	9,0 %
G - Varehandel, reparasjon av motorvogner	142,4	2,5 %	155,1	2,7 %	152,6	2,7 %
H - Transport og lagring	38,9	0,7 %	55,5	1,0 %	47,5	0,8 %
I - Overnattings- og serveringsvirksomhet	13,7	0,2 %	6,8	0,1 %	6,2	0,1 %
J - Informasjon og kommunikasjon	6,0	0,1 %	6,8	0,1 %	7,3	0,1 %
K - Finansierings- og forsikringsvirksomhet	43,4	0,8 %	43,9	0,8 %	41,0	0,7 %
L - Omsetning og drift av fast eiendom	1.010,5	18,0 %	1.035,4	18,2 %	966,9	17,2 %
M - Faglig, vitenskapelig og teknisk tjenesteyting	26,2	0,5 %	26,1	0,5 %	24,8	0,4 %
N - Forretningsmessig tjenesteyting	17,6	0,3 %	25,5	0,4 %	16,6	0,3 %
O - Offentlig administrasjon og forsvar, og trygdeordninger under	0,1	0,0 %	-	0,0 %	-	0,0 %
P - Undervisning	0,1	0,0 %	0,2	0,0 %	0,2	0,0 %
Q - Helse- og sosialtjenester	30,4	0,5 %	28,4	0,5 %	26,1	0,5 %
R - Kulturell virksomhet, underholdning og fritidsaktiviteter	30,9	0,5 %	35,5	0,6 %	33,8	0,6 %
S - Annen tjenesteyting	11,0	0,2 %	12,0	0,2 %	11,8	0,2 %
<b>Totalt</b>	<b>5.620,1</b>	<b>100,0 %</b>	<b>5.698,3</b>	<b>100,0 %</b>	<b>5.636,1</b>	<b>100,0 %</b>
Innenfor bankens definerte kjernemarkedsområde	3.789,7	67,4 %	3.902,8	68,5 %	3.793,7	67,3 %

**NOTE 7 – RISIKOPROFIL**

Personmarked	30.06.2013				30.06.2012				31.12.2012			
	Brutto utlån	%	Nedskrivninger engasj. grupper		Brutto utlån	%	Nedskrivninger engasj. grupper		Brutto utlån	%	Nedskrivninger engasj. grupper	
A Ingen risiko	1.452.797	39,9	0	0	1.418.475	40,1	0	0	1.456.255	39,8	0	0
B Lav risiko	1.581.014	43,4	400	4.008	1.507.049	42,6	0	3.913	1.566.882	42,8	400	4.144
C Normal risiko	403.697	11,1	0	1.889	418.398	11,8	400	1.791	426.901	11,7	0	2.133
D Normal-høy risiko	118.236	3,2	0	1.485	117.656	3,3	0	1.480	128.609	3,5	0	1.542
E Høy risiko	84.742	2,3	2.000	1.075	65.969	1,9	2.750	765	73.761	2,0	450	764
Ikke klassifisert	3.235	0,1	0	64	10.141	0,3	0	84	6.911	0,2	0	70
<b>Sum utlån</b>	<b>3.643.721</b>	<b>100,0</b>	<b>2.400</b>	<b>8.522</b>	<b>3.537.687</b>	<b>100,0</b>	<b>3.150</b>	<b>8.034</b>	<b>3.659.319</b>	<b>100,0</b>	<b>850</b>	<b>8.654</b>

Bedriftsmarked	30.06.2013				30.06.2012				31.12.2012			
	Brutto utlån	%	Nedskrivninger engasj. grupper		Brutto utlån	%	Nedskrivninger engasj. grupper		Brutto utlån	%	Nedskrivninger engasj. grupper	
A Ingen risiko	577.651	29,2	0	0	778.232	36,0	0	0	541.113	27,4	0	0
B Lav risiko	739.159	37,4	0	1.919	738.712	34,2	3.000	2.191	780.088	39,5	0	2.046
C Normal risiko	579.218	29,3	27.000	6.029	556.159	25,7	1.000	4.581	586.614	29,7	20.000	6.091
D Normal-høy risiko	47.292	2,4	1.000	1.546	31.764	1,5	500	1.096	28.187	1,4	1.000	1.592
E Høy risiko	31.611	1,6	2.500	1.427	55.514	2,6	10.004	1.572	40.453	2,0	6.350	1.051
Ikke klassifisert	1.459	0,1	0	5	252	0,0	0	12	368	0,0	0	1
<b>Sum utlån</b>	<b>1.976.390</b>	<b>100,0</b>	<b>30.500</b>	<b>10.925</b>	<b>2.160.634</b>	<b>100,0</b>	<b>14.504</b>	<b>9.452</b>	<b>1.976.823</b>	<b>100,0</b>	<b>27.350</b>	<b>10.781</b>

Totalt	30.06.2013				30.06.2012				31.12.2012			
	Brutto utlån	%	Nedskrivninger engasj. grupper		Brutto utlån	%	Nedskrivninger engasj. grupper		Brutto utlån	%	Nedskrivninger engasj. grupper	
A Ingen risiko	2.030.448	36,1	0	0	2.196.707	38,6	0	0	1.997.368	35,4	0	0
B Lav risiko	2.320.173	41,3	400	5.927	2.245.761	39,4	3.000	6.105	2.346.970	41,6	400	6.190
C Normal risiko	982.915	17,5	27.000	7.918	974.556	17,1	1.400	6.372	1.013.514	18,0	20.000	8.224
D Normal-høy risiko	165.528	2,9	1.000	3.031	149.420	2,6	500	2.577	156.796	2,8	1.000	3.135
E Høy risiko	116.353	2,1	4.500	2.502	121.483	2,1	12.754	2.338	114.214	2,0	6.800	1.815
Ikke klassifisert	4.694	0,1	0	69	10.394	0,2	0	96	7.279	0,1	0	71
<b>Sum utlån</b>	<b>5.620.111</b>	<b>100,0</b>	<b>32.900</b>	<b>19.447</b>	<b>5.698.321</b>	<b>100,0</b>	<b>17.654</b>	<b>17.487</b>	<b>5.636.142</b>	<b>100,0</b>	<b>28.200</b>	<b>19.435</b>


**NOTE 8 – UTBYTTE**

Utbytte for 2012 ble beregnet til kr 12,83 hvorav kr 1,83 ble overført til Utjevningsfondet. Kontantutbytte pr egenkapitalbevis for 2012 ble fastsatt til kr 11,00. Utbetalingsdato var 15. mars 2013.

**NOTE 9 – ENDRINGER I EGENKAPITAL**

MORBANK	Eierandels- kapital	Overk.- fond	Annen EK	Grunn- fondet	Utjevn. fond	Gave- fond	Av- setn.	Fond for verdiendr.	Sum	Sum forr. år
Egenkapital pr 1. januar	136,697	10,684	17,103	354,959	27,344	7,000	19,037	2,928	575,752	460,179
Endring i pensjon				- 0,407	- 0,194				- 0,601	0,000
Utbytte overført til gjeld							- 15,037		- 15,037	- 5,741
Gaver overført til gjeld							- 4,000		- 4,000	- 3,000
Fortrinnsrettemisjon										53,338
Perioderesultat			34,784					0,798	35,582	46,461
Egenkapital pr 30. juni	136,697	10,684	51,887	354,552	27,150	7,000	0,000	3,726	591,696	551,237



KONSERN	Eierandels-	Overk.-	Annen	Grunn-	Utjev.-	Gave-	Av-	Fond for		Sum
Endringer i egenkapital	kapital	fond	EK	fondet	fond	fond	setn.	verdiendr.	Sum	forr. år
Egenkapital pr 1. januar.....	136,697	10,684	17,103	354,959	27,344	7,000	19,037	2,928	575,752	460,179
Endring i pensjon.....				- 0,407	- 0,194				- 0,601	0,000
Utbytte overført til gjeld.....							- 15,037		- 15,037	- 5,741
Gaver overført til gjeld.....							- 4,000		- 4,000	- 3,000
Fortrinnsrettemisjon.....									0,000	53,338
Perioderesultat.....			35,111					0,798	35,909	46,461
Egenkapital pr 30. juni.....	136,697	10,684	52,214	354,552	27,150	7,000	0,000	3,726	592,023	551,237

#### NOTE 10 - EGENKAPITALBEVIS (AURG)

Største eiere	Antall	Andel	Største eiere	Antall	Andel
Kjell-Tore Skedsmo.....	110.000	8,05 %	Jan Olberg.....	19.064	1,39 %
Egil Ola Nyland.....	75.300	5,51 %	Alf Gangnæs AS.....	17.964	1,31 %
Jan Sköld.....	53.627	3,92 %	Oddbjørn Berg.....	17.614	1,29 %
MP Pensjon.....	40.973	3,00 %	Thomas Kr. Waaler.....	17.524	1,28 %
Hans Sauge.....	34.641	2,53 %	Pateco AS.....	16.929	1,24 %
Wenche Tørnby.....	32.400	2,37 %	Brus AS.....	16.850	1,23 %
Karls A/S.....	30.450	2,23 %	Terra Utbytte.....	16.119	1,18 %
Jan Martinsen Holding AS.....	25.000	1,83 %	Pål Steinar Grjotheim.....	14.000	1,02 %
Gangnæs Eiendom A/S.....	21.000	1,54 %	Ulf Ryen.....	13.500	0,99 %
Gågata 9 AS.....	20.000	1,46 %	Sum 20 største eiere.....	612.755	44,83 %
Ole Ludvig Nordby.....	20.000	1,46 %	Øvrige eiere.....	754.219	55,17 %
			Totalt.....	1.366.974	100,00 %

#### NOTE 11 – KAPITALDEKNING

	30.06.2013		30.06.2012		31.12.2012	
Grunnfondet (Sparebankens fond)	354,552	8,96 %	326,843	8,25 %	354,959	9,17 %
Eierandelsbeviskapital	136,697	3,45 %	136,697	3,45 %	136,697	3,53 %
Overkursfond	10,684	0,27 %	10,684	0,27 %	10,684	0,28 %
Annen egenkapital	17,103	0,43 %	0,000	0,00 %	17,102	0,44 %
Gavefond	7,000	0,18 %	5,000	0,13 %	7,000	0,18 %
Utjevningfond	27,150	0,69 %	24,848	0,63 %	27,344	0,71 %
Fond for urealiserte gevinster	3,725	0,09 %	17,807	0,45 %	2,927	0,08 %
Avsatt til utbytte	0,000	0,00 %	0,000	0,00 %	15,037	0,39 %
Avsatt til gaver til allmenntilretteleggelse	0,000	0,00 %	0,000	0,00 %	4,000	0,10 %
50% av overskudd etter skatt	17,392	0,44 %	14,679	0,37 %	0,000	0,00 %
<b>Egenkapital</b>	<b>574,303</b>	<b>14,51 %</b>	<b>536,558</b>	<b>13,54 %</b>	<b>575,750</b>	<b>14,88 %</b>
Fondsobligasjoner	119,512	3,02 %	119,334	3,01 %	119,441	3,09 %
Andel av nullstilte estimatavvik	0,000	0,00 %	0,000	0,00 %	0,000	0,00 %
Andel av overskudd som ikke inngår i kjernekapital	0,000	0,00 %	0,000	0,00 %	0,000	0,00 %
Fond som ikke inngår i kjernekapital	0,000	0,00 %	0,000	0,00 %	0,000	0,00 %
Fond for urealiserte gevinster	-3,725	-0,09 %	-17,807	-0,45 %	-2,927	-0,08 %
Fradrag for utsatt skattefordel	-1,745	-0,04 %	-2,646	-0,07 %	-1,511	-0,04 %
Fradrag for avsetning til utbytte og gaver	0,000	0,00 %	0,000	0,00 %	-19,037	-0,49 %
Fradrag for overfinansiering av pensjonsforpliktelser	0,000	0,00 %	0,000	0,00 %	0,000	0,00 %
Ansvarlig kapital i andre finansinst. utover 2% av total (50%)	-41,265	-1,04 %	-31,690	-0,80 %	-33,582	-0,87 %
<b>Kjernekapital</b>	<b>647,080</b>	<b>16,35 %</b>	<b>603,749</b>	<b>15,23 %</b>	<b>638,134</b>	<b>16,49 %</b>
<b>Ren kjernekapital</b>	<b>527,568</b>	<b>13,33 %</b>	<b>484,415</b>	<b>12,22 %</b>	<b>518,693</b>	<b>13,40 %</b>
Tidsbegrenset ansvarlig kapital	0,000	0,00 %	0,000	0,00 %	0,000	0,00 %
Ansvarlig kapital i andre finansinst. utover 2% av total (50%)	-41,265	-1,04 %	-31,690	-0,80 %	-33,582	-0,87 %
<b>Netto tilleggskapital</b>	<b>0,000</b>	<b>0,00 %</b>	<b>0,000</b>	<b>0,00 %</b>	<b>0,000</b>	<b>0,00 %</b>
<b>Netto ansvarlig kapital</b>	<b>647,080</b>	<b>16,35 %</b>	<b>603,749</b>	<b>15,23 %</b>	<b>638,134</b>	<b>16,49 %</b>
<b>Kreditrisiko:</b>	<b>Grunnlag</b>	<b>Kapitalkrav</b>	<b>Grunnlag</b>	<b>Kapitalkrav</b>	<b>Grunnlag</b>	<b>Kapitalkrav</b>
Lokale og regionale myndigheter	2,992	0,239	5,613	0,449	5,600	0,448
Offentlig eide foretak	28,035	2,243	10,825	0,866	2,938	0,235
Institusjoner	265,328	21,226	216,088	17,287	223,325	17,866
Foretak	112,292	8,983	122,188	9,775	116,900	9,352
Massemarked	97,361	7,789	148,450	11,876	138,838	11,107
Engasjementer med pant i fast eiendom	2.657,394	212,592	2.590,037	207,203	2.562,150	204,972
Forfalte engasjementer	93,134	7,451	72,375	5,790	86,900	6,952
Obligasjoner med fortrinnsrett	13,154	1,052	26,250	2,100	26,325	2,106
Andeler i verdipapirfond	59,154	4,732	62,900	5,032	58,350	4,668
Øvrige engasjementer	394,490	31,559	491,050	39,284	417,593	33,407
<b>Samlet kapitalkrav for kreditrisiko, standardmetoden</b>	<b>3.723,334</b>	<b>297,867</b>	<b>3.745,776</b>	<b>299,662</b>	<b>3.638,919</b>	<b>291,114</b>
<b>Operasjonell risiko</b>	<b>295,325</b>	<b>23,626</b>	<b>284,438</b>	<b>22,755</b>	<b>284,438</b>	<b>22,755</b>
<b>Sum</b>	<b>4.018,659</b>	<b>321,493</b>	<b>4.030,214</b>	<b>322,417</b>	<b>3.923,357</b>	<b>313,869</b>
Fradrag i kapitalkravet		-4,897		-5,346		-4,242
<b>Totalt</b>		<b>316,596</b>		<b>317,071</b>		<b>309,627</b>
Overskudd av ansvarlig kapital		330,484		286,678		328,507

<b>Kontantstrømanalyse konsern</b>	<b>30.06.2013</b>	<b>30.06.2012</b>	<b>31.12.2012</b>
<b>Tilført fra årets drift</b>	<b>45.490</b>	<b>42.324</b>	<b>57.549</b>
Endring brutto utlån til kunder	19.154	-83.159	-5.698
Endring innskudd fra kunder	78.387	290.394	-122.668
Endring gjeld til kredittinstitusjoner	-258	-156.727	-155.833
Endring kortsiktige verdipapirer	-77.476	147.111	244.323
Endring i gjeld stiftet ved utstedelse av verdipapirer	-66.865	-49.789	159.091
Endring i eierinteresser i tilknyttede selskaper	0	147	540
Endring i øvrige fordringer	820	10.005	12.903
Endring i annen kortsiktig gjeld	2.420	-21.388	-10.699
Utbetalt utbytte / gaver	-19.037	-8.741	-8.741
<b>A Netto likvidendring virksomhet</b>	<b>-17.365</b>	<b>170.177</b>	<b>170.767</b>
Investeringer i varige driftsmidler	-985	-6.717	-15.122
Salg varige driftsmidler	0	37	910
<b>B Netto likvidendring investering</b>	<b>-985</b>	<b>10.423</b>	<b>-14.212</b>
Endring i utlån til finansinstitusjoner	-410	5.000	-5.063
Endring i ansvarlig lånekapital	71	-59.929	-59.858
Endring i innskutt egenkapital	2.912	53.339	53.339
Endring i annen langsiktig gjeld	41.408	28.739	-10.225
<b>C Netto likvidendring finansiering</b>	<b>43.981</b>	<b>27.149</b>	<b>-21.807</b>
Netto likvidendringer i året	25.631	207.749	134.748
Likviditetsbeholdning 1. januar	502.408	367.660	367.660
Likviditetsbeholdning ved kvartalets slutt	528.039	575.409	502.408
= Kontanter, innsk i Norges Bank og øvr. banker	528.039	575.409	502.408

<b>Nøkkeltall morbank</b>	<b>30.06.2013</b>	<b>30.06.2012</b>	<b>31.12.2012</b>
Egenkapitalavkastning etter skatt, annualisert	11,5 %	11,6 %	13,4 %
Kostnadsprosent	45,1 %	38,0 %	41,4 %
Kostnadsprosent ekskl. gevinst/tap på verdipapirer	49,1 %	40,7 %	43,2 %
Gjennomsnittlig forvaltningskapital (GFV)	7.075.763	7.079.813	6.990.108
Sum eiendeler	7.032.801	7.184.350	6.963.347
Egenkapital	591.696	551.237	575.751
Brutto utlån	5.620.111	5.698.321	5.636.142
Brutto utlån i prosent av forvaltningskapital	79,9 %	79,3 %	80,9 %
Utlånsvekst siste 12 mndr	-1,4 %	1,3 %	0,4 %
Innskudd fra kunder	3.777.161	4.126.687	3.696.126
Innskudd fra kunder i prosent av forvaltningskapitalen	53,7 %	57,4 %	53,1 %
Innskuddsdekning (i prosent av brutto utlån)	67,2 %	72,4 %	65,6 %
Innskuddsvekst siste 12 mndr	-8,5 %	6,4 %	-3,3 %
Brutto misligholdte lån (over 90 dager)	71.126	72.548	79.036
Netto misligholdte lån	65.626	62.844	72.236
Brutto tapsutsatte lån	51.593	23.971	48.810
Netto tapsutsatte lån	24.193	16.021	27.410
Brto tapsutsatte og misligholdte lån i % av brto utlån	2,2 %	1,7 %	2,3 %
Samlede nedskrivninger i % av misligholdte og tapsutsatte lån	43,1 %	36,4 %	26,6 %
Beregningsgrunnlag	3.957.447	3.963.388	3.870.338
* i prosent av forvaltningskapital	56,3 %	55,2 %	55,6 %
Netto ansvarlig kapital	647.080	621.556	641.061
* herav netto kjernekapital	647.080	621.556	641.061
Kapitaldekning	16,35 %	15,68 %	16,56 %
Kjernekapitaldekning	16,35 %	15,68 %	16,56 %
Antall årsverk ved utgangen av perioden	60,8	61,7	61,2
Driftsresultat pr egenkapitalbevis, akkumulert (EPS)	8,37	8,62	16,32
Antall utstedte egenkapitalbevis	1.366.974	1.366.974	1.366.974
Antall egenkapitalbevisiere	596	586	584
Børskurs ved periodens slutt	158,00	131,00	154,00
Egenkapitalbevisbrøk	32,87 %	34,17 %	32,22 %
Bokført egenkapital pr egenkapitalbevis	142,29	137,78	135,71
P/E (Price/Earnings)	9,44	3,03	9,14
P/B (Price/Book Value)	1,11	0,95	1,13
Liquidity Coverage Ratio (LCR)	130,10		120,30
Likviditetsbufferindikator (LBI)	240,10		200,50
Likviditetsindikator 1	109,1	105,7	105,3
Likviditetsindikator 2	119,7	121,3	118,2



#### HOVEDKONTOR:

**Aurskog**  
Aurskog Senter, 1930 Aurskog  
Telefon: 63 85 44 40  
Telefaks: 63 85 44 41  
E-post: [firmapost@aurskog-sparebank.no](mailto:firmapost@aurskog-sparebank.no)  
Web: [www.aurskog-sparebank.no](http://www.aurskog-sparebank.no)  
Organisasjonsnr: NO937 885 644MVA

#### AVDELINGSKONTORER:

**Bjørkelangen**  
Besøksadresse: Bjørkeveien 12  
Telefaks: 63 85 49 61

**Jessheim**  
Besøksadresse: Trondheimsavn 84  
Telefaks: 63 85 44 68

**Årnes**  
Besøksadresse: Skolegata 6  
Telefaks: 63 91 26 01